

**ЗАО “АМ ТЕЛЕКОМ”**  
**WWW.AMTELECOM.RU**

## **LANEAR/DXE**

**Пакет ПО для архивации разговоров  
УАТС РЕГИОН-DXE**

**ИНСТРУКЦИЯ ПОЛЬЗОВАТЕЛЯ**

**версия v. 2.4**

**Используйте последнюю версию данной инструкции, размещенную на нашем сайте в сети интернет по адресу <http://www.amtelecom.ru>.**

1.	НАЗНАЧЕНИЕ ПРОГРАММЫ .....	3
2.	СИСТЕМНЫЕ ТРЕБОВАНИЯ .....	3
3.	УСТАНОВКА .....	3
4.	КОНФИГУРИРОВАНИЕ СЕРВЕРНОЙ ЧАСТИ .....	5
5.	КОНФИГУРИРОВАНИЕ КЛИЕНТСКОЙ ЧАСТИ .....	6
6.	УСТАНОВКА НОМЕРОВ НА РЕГИСТРАЦИЮ.....	8
7.	ПОИСК ЗАПИСЕЙ .....	9
8.	ПРОСЛУШИВАНИЕ ЗАПИСЕЙ .....	10
9.	УДАЛЕНИЕ ЗАПИСЕЙ .....	11
10.	СОХРАНЕНИЕ ЗАПИСЕЙ .....	11
11.	ПЕЧАТЬ СПИСКА ЗАПИСЕЙ.....	12
12.	НАСТРОЙКА ДОСТУПА .....	12
13.	АКТИВАЦИЯ ПО .....	13

## 1. НАЗНАЧЕНИЕ ПРОГРАММЫ

Пакет ПО предназначен для записи и прослушивания разговоров АТС «РЕГИОН-DXE».

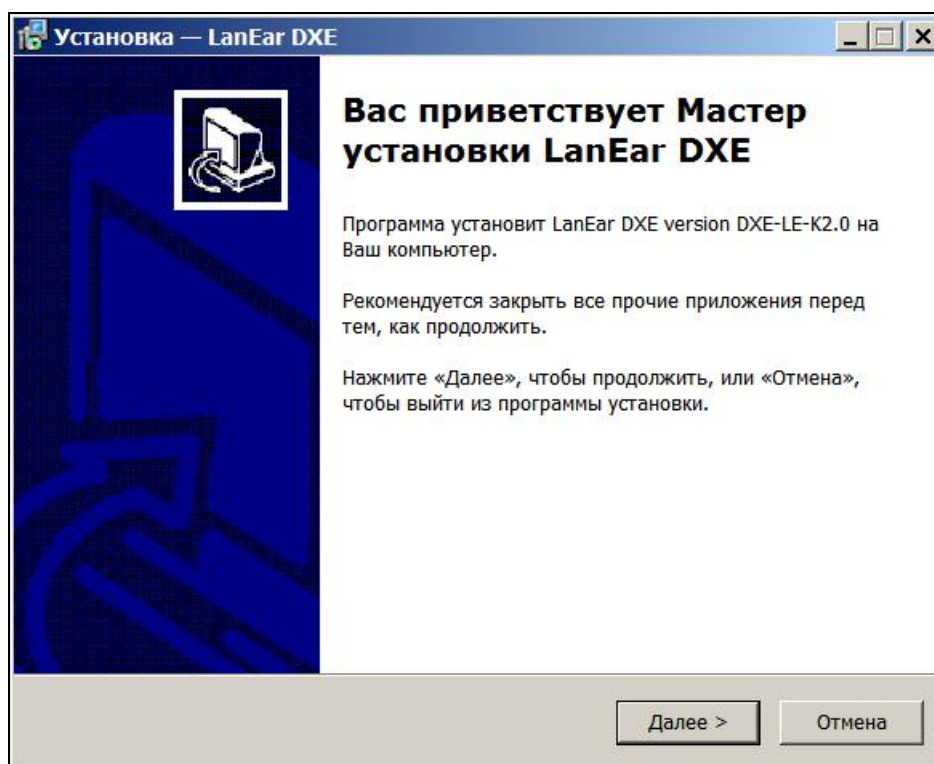
## 2. СИСТЕМНЫЕ ТРЕБОВАНИЯ

ОС MS Windows XP SP3, Windows Server 2003 или выше. Сетевая карта.

## 3. УСТАНОВКА

Для корректной установки ПО вы должны обладать правами администратора ПК.

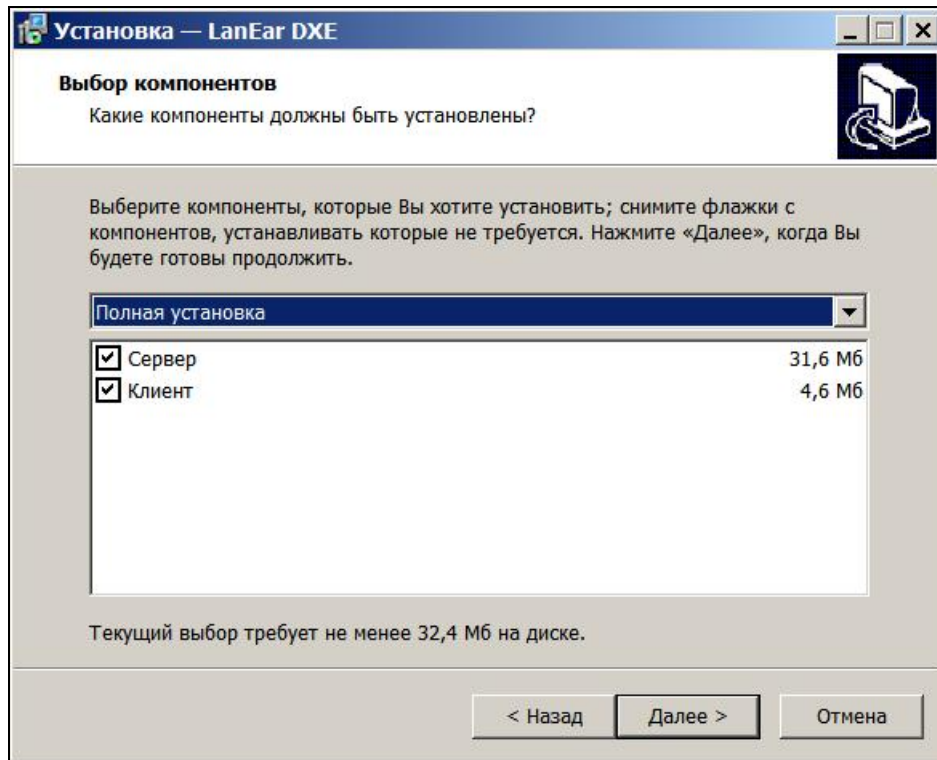
Для установки ПО необходимо запустить программу установки "**LanEar DXE**" и следовать указаниям мастера установки.



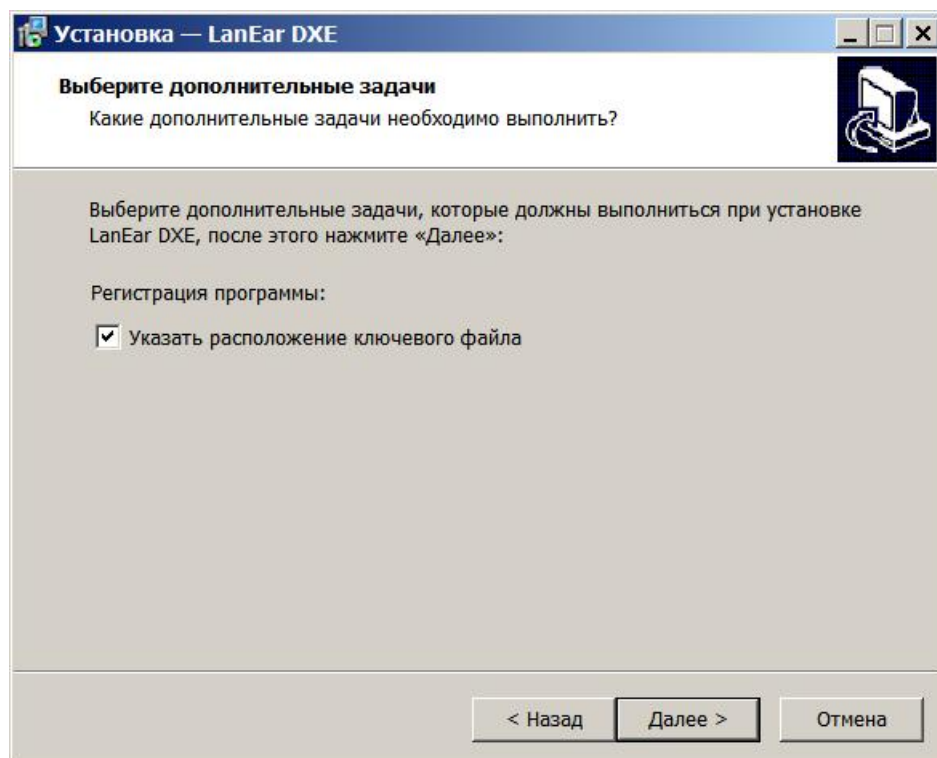
ПО состоит из из двух частей:

1. Серверная часть.
2. Клиентская часть.

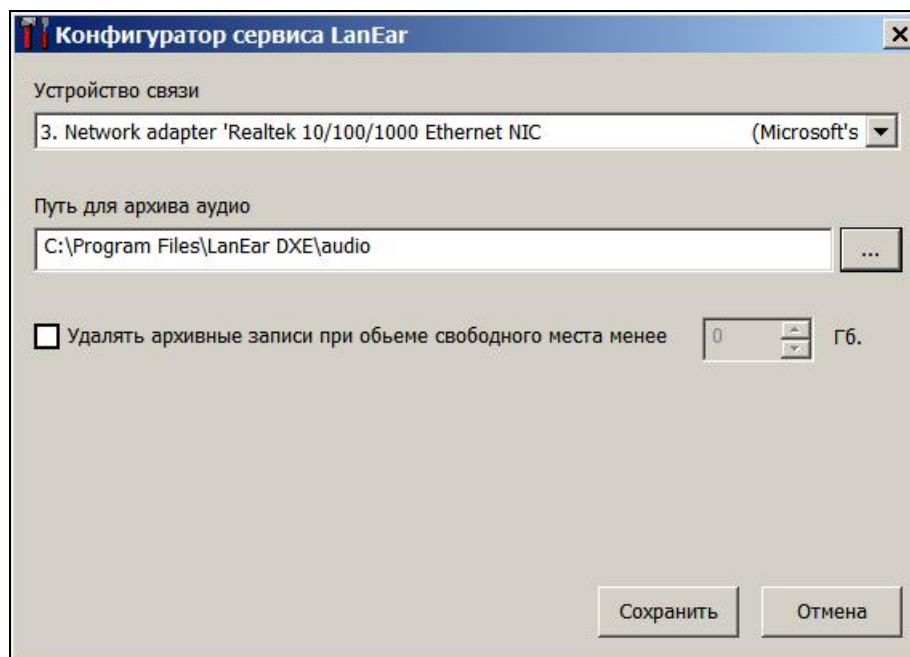
Серверная часть позволяет записывать разговоры абонентов АТС «РЕГИОН-DXE». Клиентская часть позволяет осуществлять прослушивание архива записей разговоров. Возможна отдельная установка серверной или клиентской части ПО.



Во время установки возможен выбор ключевого файла лицензии на ПО. Лицензия ограничивает количество номеров устанавливаемых на регистрацию и осуществляет привязку к конкретному ПК пользователя. В случае отсутствия ключевого файла на момент установки, ключевой файл необходимо скопировать в папку с установленным ПО. Подробнее о активации см. П. 13.



В случае установки серверной части ПО будет предложено начальное конфигурирование сервера.



В окне конфигуратора необходимо указать устройство связи (сетевое соединение), через которое ПК подключен к сети АТС «РЕГИОН-DXE» и папку для хранения архива записей.

Для работы ПО «LanEar DXE» требуется пакет «WinPcap».

Пакет «WinPcap» интегрирован в дистрибутив ПО «LanEar DXE». В случае его отсутствия на ПК, будет предложена его установка.

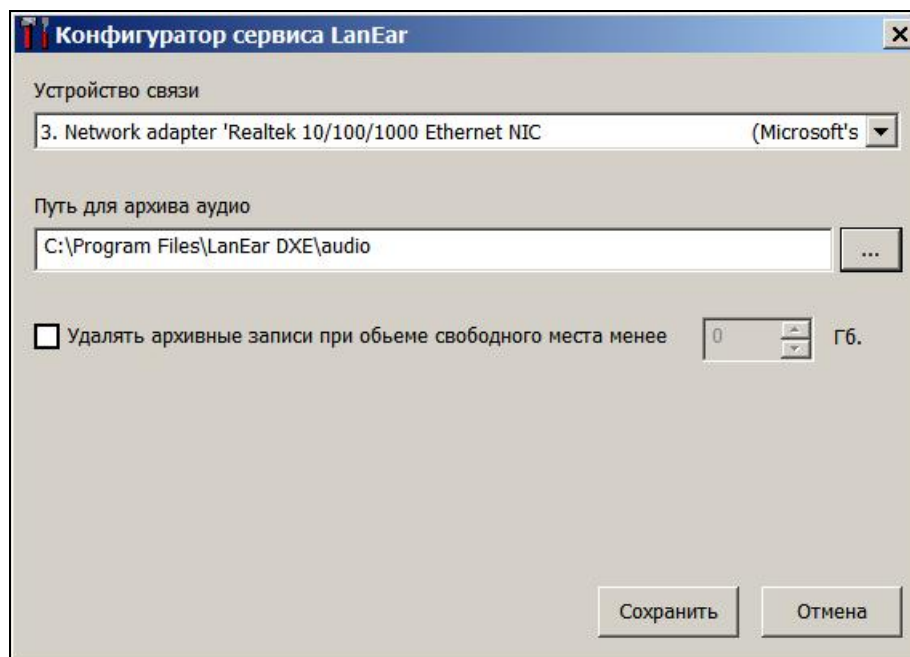


При установке пакета «WinPcap» следуйте указаниям мастера установки.

После перезапуска ПК сервер архивации стартует автоматически.

#### 4. КОНФИГУРИРОВАНИЕ СЕРВЕРНОЙ ЧАСТИ

Для изменения конфигурации сервера архивации «LanEar DXE» необходимо использовать <Конфигуратор сервиса LanEar>. Для запуска конфигуратора служит ярлык «LanEar Service Configuration».



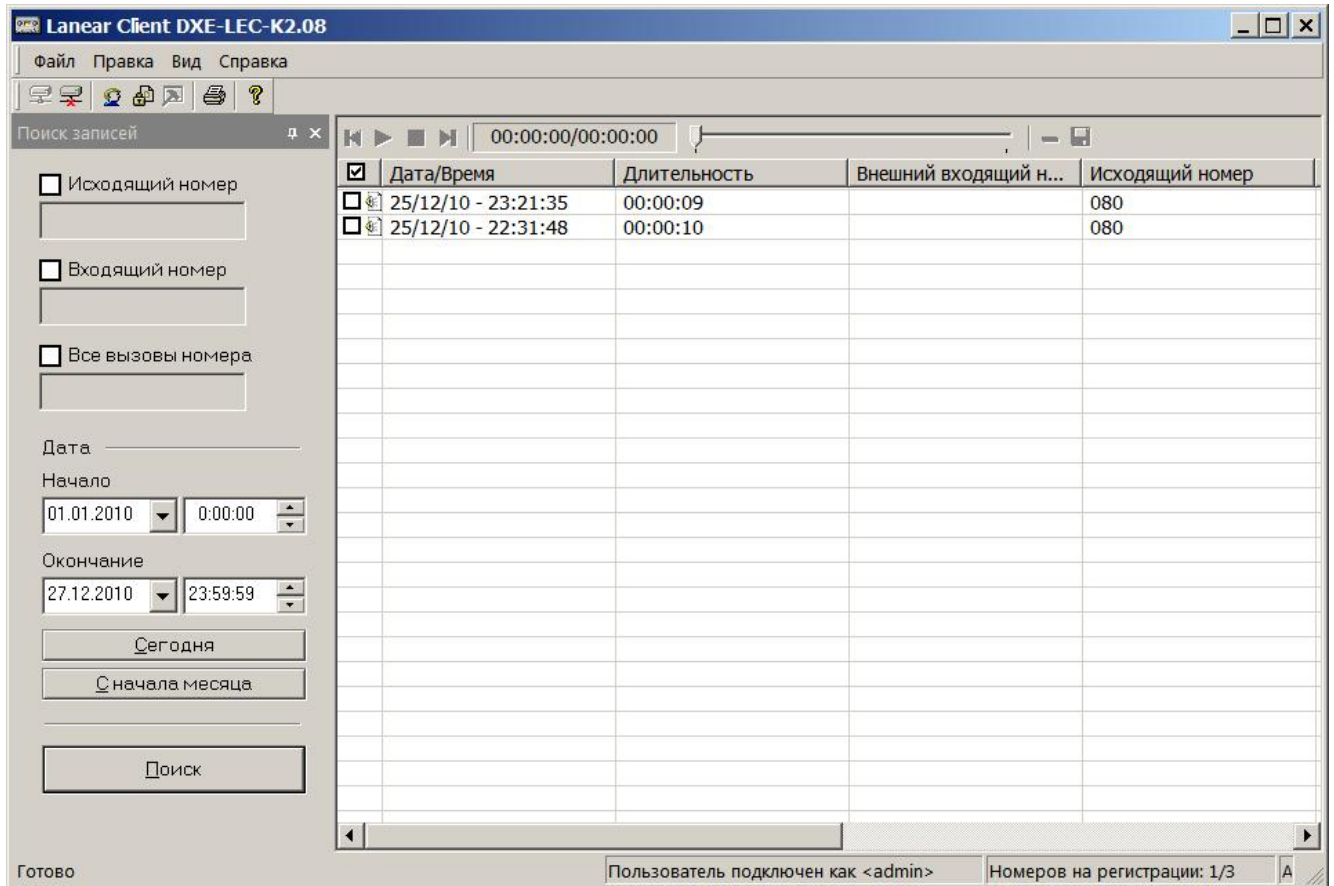
В окне конфигуратора возможно изменение следующих параметров:

- **Устройство связи.**  
Указывает устройство связи (сетевое соединение), через которое ПК подключен к сети АТС «РЕГИОН-DXE».
- **Путь для архива аудио.**  
Указывает папку для хранения архива записей.
- **Удалять архивные записи.**  
Включает режим автоматического удаления архивных записей при достижении определенного пользователем порога свободного места диска.

Для вступления в действие новых параметров сервиса необходим перезапуск сервиса или ПК.

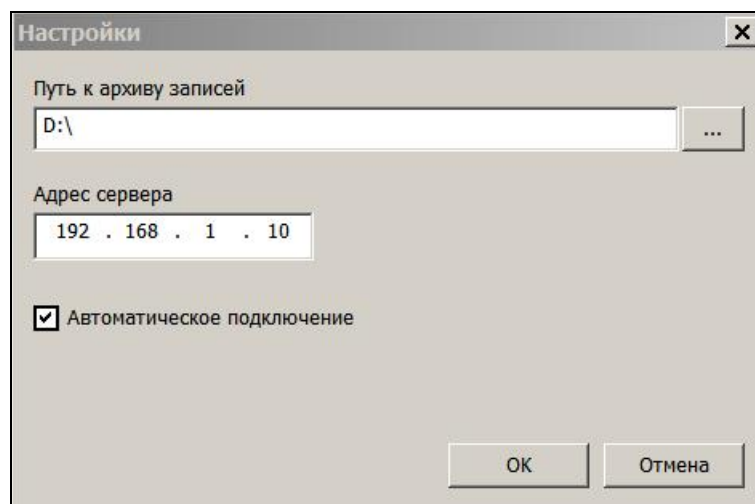
## 5. КОНФИГУРИРОВАНИЕ КЛИЕНТСКОЙ ЧАСТИ

Для прослушивания архива записей используется клиентская часть ПО «LanEar DXE». Клиентская часть ПО позволяет прослушивать записи расположенные на локальном или сетевом диске ПК. Для запуска клиентской части служит ярлык «LanEar Client». На рисунке показан вид основного окна «LanEar Client».



При первом запуске «LanEar Client» необходимо произвести его начальное конфигурирование.

Для этого нужно выбрать пункт «**Настройка**» меню «**Правка**». В окне настроек необходимо указать путь к архиву записей, совпадающий с соответствующей установкой сервера архивации и адрес сервера архивации. Для указания пути возможно указание сетевого UNC пути. По умолчанию установлен локальный адрес сервера <127.0.0.1>. При подключения используется порт № 3307 протокола TCP.

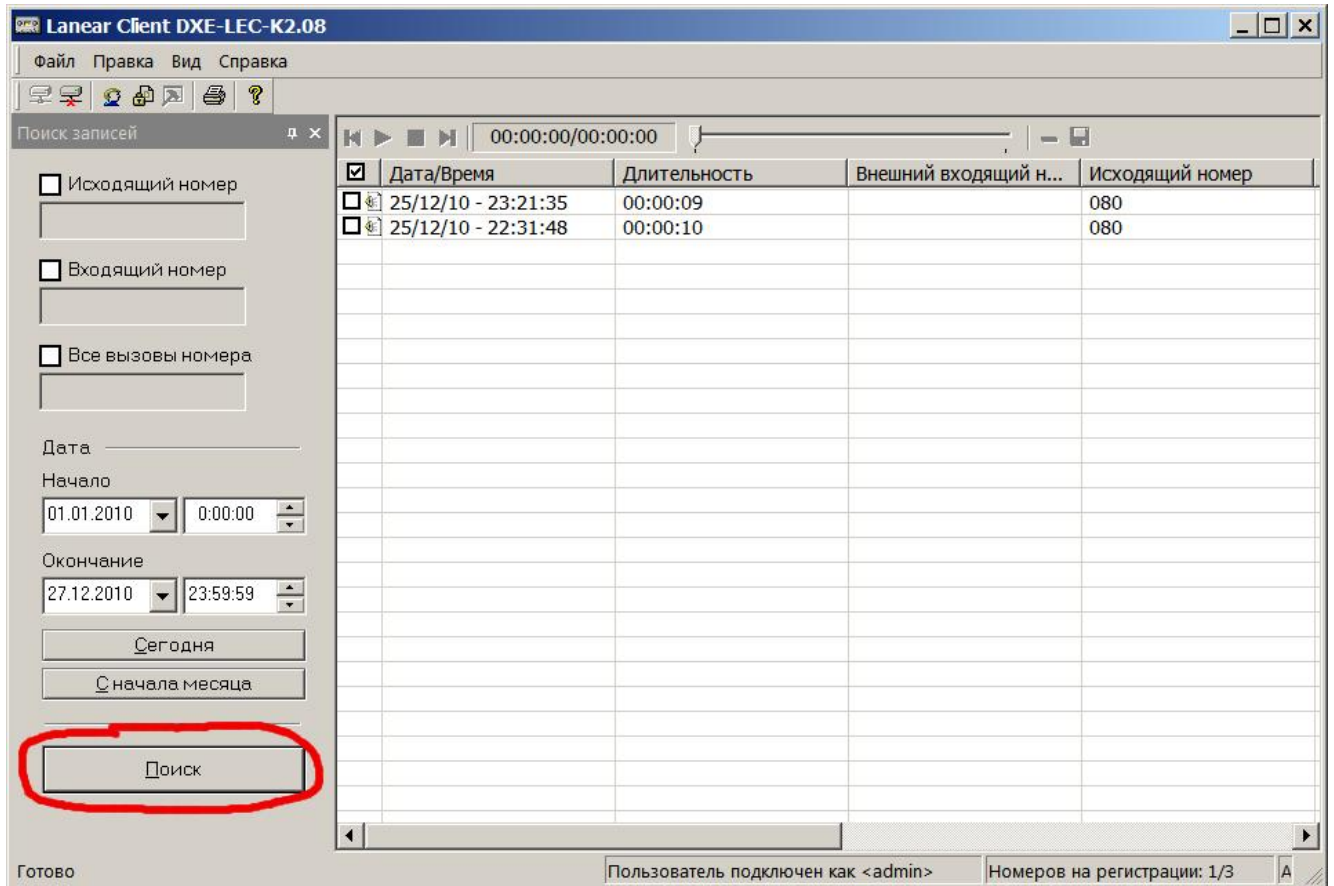


Опция «**Автоматическое подключение**» включает режим автоматического подключения к серверу архивации при запуске клиентской части.

Для ручного подключения необходимо выбрать пункт «**Подключиться к серверу**» меню «**Файл**». При подключении необходимо указать имя пользователя и пароль. По умолчанию используется имя и пароль <admin>. Регистр символов имени и пароля значения не имеет.

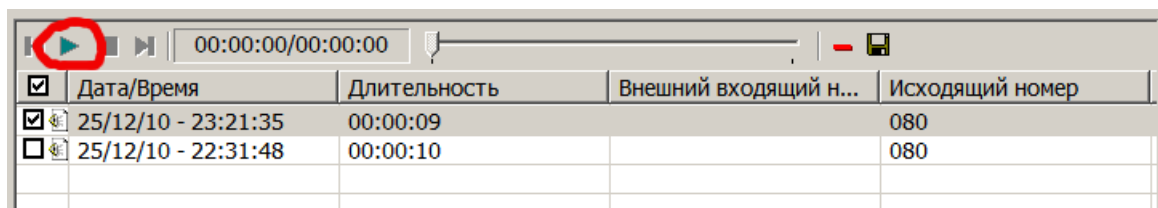




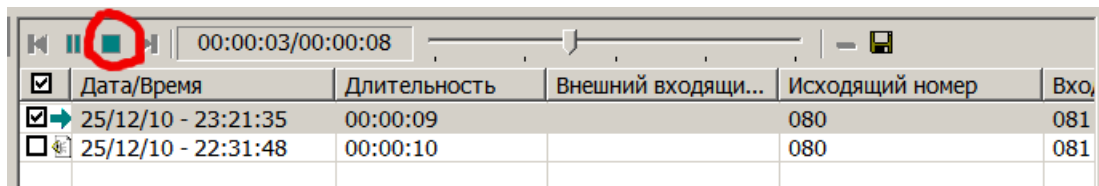


## 8. ПРОСЛУШИВАНИЕ ЗАПИСЕЙ

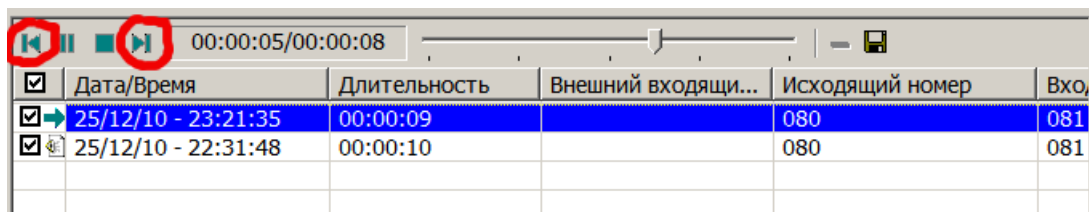
Для прослушивания записей необходимо выделить галочкой требуемые записи в правой части окна и нажать кнопку **<Воспроизведение>** в верхней части окна. Записи воспроизводятся в порядке их выделения. Индикатор в верхней части списка записей отображает общую длительность и текущую позицию в воспроизводимой записи. Текущая воспроизводимая запись подсвечивается синим цветом.



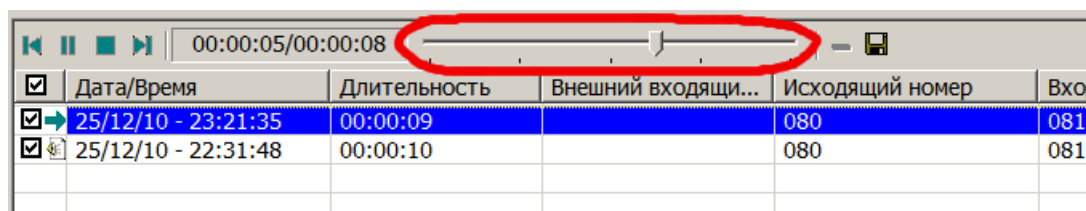
Для остановки воспроизведения необходимо нажать кнопку **<Стоп>**



Кнопки **<Предыдущая>** и **<Следующая>** переключают воспроизведение на предыдущую или следующую выделенные записи соответственно.

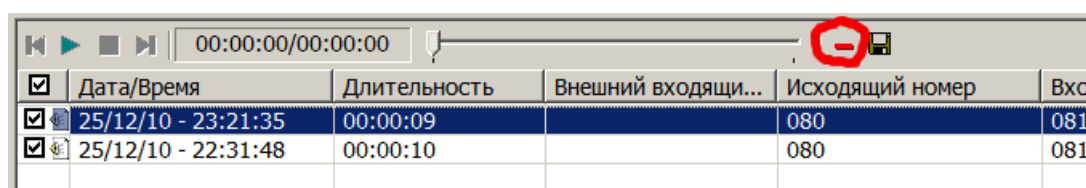


Движок позволяет производить позиционирование внутри записи.



## 9. УДАЛЕНИЕ ЗАПИСЕЙ

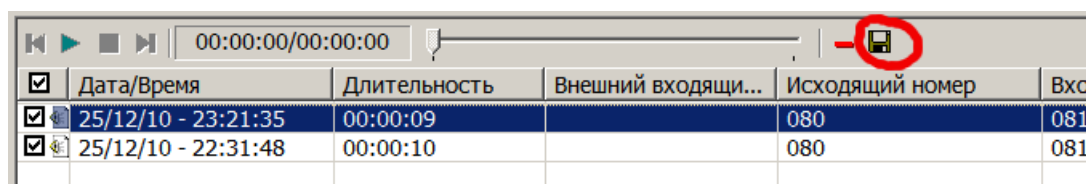
Для удаления записей необходимо выделить галочкой требуемые записи в правой части окна и нажать кнопку <Удалить> в верхней части окна. Выделить или снять выделение всех записей можно нажатием на заголовок первого столбца списка. Удаление во время воспроизведения невозможно. На удаление записей может потребоваться некоторое время.



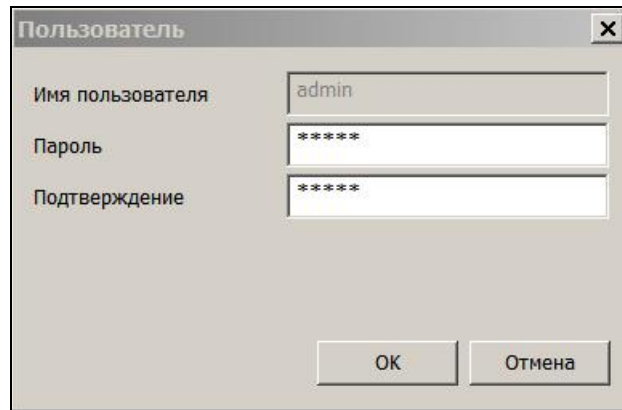
## 10. СОХРАНЕНИЕ ЗАПИСЕЙ

Возможно сохранения выбранной записи в отдельный файл. Запись сохраняется в формате <WAV>, кодек <G.711 A-Law>.

Для сохранения записи на диск необходимо выделить требуемую запись в правой части окна и нажать кнопку <Сохранить> в верхней части окна. Далее нужно указать путь сохранения и имя файла для записи. На сохранение записи может потребоваться некоторое время.







Пользователь

Имя пользователя: admin

Пароль: \*\*\*\*\*

Подтверждение: \*\*\*\*\*

OK Отмена

### 13. АКТИВАЦИЯ ПО

Для активации ПО **“LanEar/DXE”** необходимо связаться с разработчиком по электронной почте [support@amtelecom.ru](mailto:support@amtelecom.ru), либо через форму обращения в службу технической поддержки на сайте <http://www.amtelecom.ru>, сообщив следующие данные:

- название Вашей организации;
- серийный номер жесткого диска, на который производится установка архиватора разговоров LanEar/DXE.

Для определения серийного номера жесткого диска необходимо руководствоваться инструкцией Serial\_HDD. После получения указанной информации, на Ваш электронный адрес будет выслан ключевой файл. Ключевой файл необходимо указать при установке или скопировать в папку уже установленного ПО. Активированный архиватор LanEar/DXE может работать только при установке на жесткий диск, номер которого Вы нам сообщили. Наши координаты : Адрес: Россия, 111024, г. Москва, 2-ая ул. Энтузиастов, д. 5, корп. 41 офис